

“¿Podemos vivir sin las plantas?”

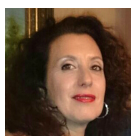
Nivel educativo: 1^{er} Ciclo de Primaria

Autoras:

Charo Macías Palanco
charomapa@hotmail.com

M^a Carmen García Asián
carmito1965@hotmail.com

Amparo Pruñonosa Vivó
amparopv500@gmail.com



Centro Educativo:

CEIP Florentina Bou. Isla Mayor (Sevilla).

Resumen:

A partir de la pregunta de ¿podemos vivir sin las plantas?, realizamos otras más y se inicia un trabajo de investigación basado en la práctica y en la observación que nos lleva a un conocimiento de estos seres vivos (funciones, partes...). Esta propuesta también nos conduce a extrapolar todo lo aprendido a nuestro entorno más cercano.

Temática relacionada con EpD:

Estilos de vida y consumo sostenible, trabajo cooperativo, responsabilidad social personal, educación para el cambio, competencia para aprender a aprender.

Área/asignatura principal:

Ciencias Naturales.

Competencias:

Conocimiento e interacción con el mundo físico, iniciativa personal, competencia social y ciudadana.

Justificación:

Dado que el tema de los seres vivos se plantea como contenido en el primer ciclo de Primaria y uno de los objetivos es utilizar el método científico para planificar y realizar proyectos, mediante la observación, el planteamiento de hipótesis y la investigación práctica para llegar a elaborar conclusiones, se ha optado por partir de la pregunta “¿podemos vivir sin las plantas?”, para realizar esta propuesta en el alumnado de primer y segundo curso de primaria, de manera que sean capaces de reflexionar sobre su propio proceso de aprendizaje.

Objetivos:

- Identificar y distinguir entre seres vivos e inertes
- Reconocer las distintas semillas
- Conocer los elementos para plantar una semilla
- Identificar y dibujar las partes de una planta y sus funciones
- Aprender a utilizar un cuaderno de campo y mostrar una actitud positiva hacia la investigación
- Aplicar lo aprendido en el aula a su entorno más próximo

Contenidos:

- Seres vivos y sus características
- Las plantas: características y crecimiento
- El cuidado de la naturaleza
- La investigación en el aula

Metodología:

La metodología de esta propuesta es eminentemente práctica, comprobando desde la realidad qué son los seres vivos, cómo viven de qué se alimentan, etc. Es vivencial porque se aprende desde la propia experiencia (los/as alumnos/as tienen su propio rincón en la clase con las plantas), lo que hace que se genere interés y motivación durante todo el proceso de aprendizaje. Además propicia la curiosidad por lo se fomenta el espíritu investigativo y creativo entre el alumnado.

Duración:

1 Trimestre.

Actividades y temporalización:

Puesto que requiere de observación e investigación las actividades se realizan a lo largo de un trimestre.

Actividades de iniciación:

Actividad 1: Visualización e identificación de seres vivos e inertes en directo.

Actividad 2: Proyección de imágenes e identificación de seres vivos y seres inertes.

Actividad 3: Traemos plantas a la clase. ▶▶▶▶



Actividades de desarrollo:

- Actividad 1: Plantar una semilla (lenteja), observando y registrando su crecimiento.
- Actividad 2: Identificar y dibujar las partes de la planta.
- Actividad 3: Identificar las diferentes funciones vitales in situ: nacen, se alimentan, crecen, se relacionan y mueren.
- Actividad 4: Visionado de distintos videos sobre las plantas, sobre su crecimiento, partes, fotosíntesis...

Actividades de conclusión:

- Actividad 1: Auditoría ambiental:
 - Se comenzará con la auditoria del propio centro (residuos, agua, consumo energético y humano).
 - Continuaremos con un estudio sobre el uso de pesticidas, uso del agua, erosión del suelo y recogida de residuos del pueblo.
 - Análisis de los datos obtenidos y valoración del impacto medioambiental en la zona.
- Actividad 2: Elaboración de un código de conducta medioambiental.
- Actividad 3: Difusión del código de conducta.
- Actividad 4: Plantar un huerto escolar.

Evaluación:

Para la evaluación se ha realizado la siguiente rúbrica:



ACTIVIDADES DE INICIACIÓN	SOBRESALIENTE	NOTABLE	SUFICIENTE	INSUFICIENTE
VISUALIZACIÓN DE SERES VIVOS E INERTES EN DIRECTO	Identifica todos los seres vivos e inertes de su entorno y razona oralmente la diferencia	Identifica los seres vivos e inertes del entorno pero no es capaz de dar una explicación razonada	Solo identifica los seres vivos que se desplazan y algunos seres inertes.	No distingue entre seres vivos e inertes
PROYECCIÓN DE IMÁGENES E IDENTIFICACIÓN DE SERES VIVOS E INERTES	Identifica todos los seres vivos e inertes proyectados y razona oralmente la diferencia	Identifica los seres vivos e inertes proyectados pero no es capaz de dar una explicación razonada	Solo identifica los seres vivos que se desplazan y algunos seres inertes	No distingue entre seres vivos e inertes
TRAE PLANTAS A LA CLASE	Aporta al aula una o más plantas mostrando interés y respeto por el cuidado de su planta y la de los demás	Aporta al aula una o más plantas mostrando interés y respeto por su planta	No aporta plantas al aula pero muestra interés y respeto por el cuidado de las plantas de los demás	No muestra ni interés ni respeto por la actividad





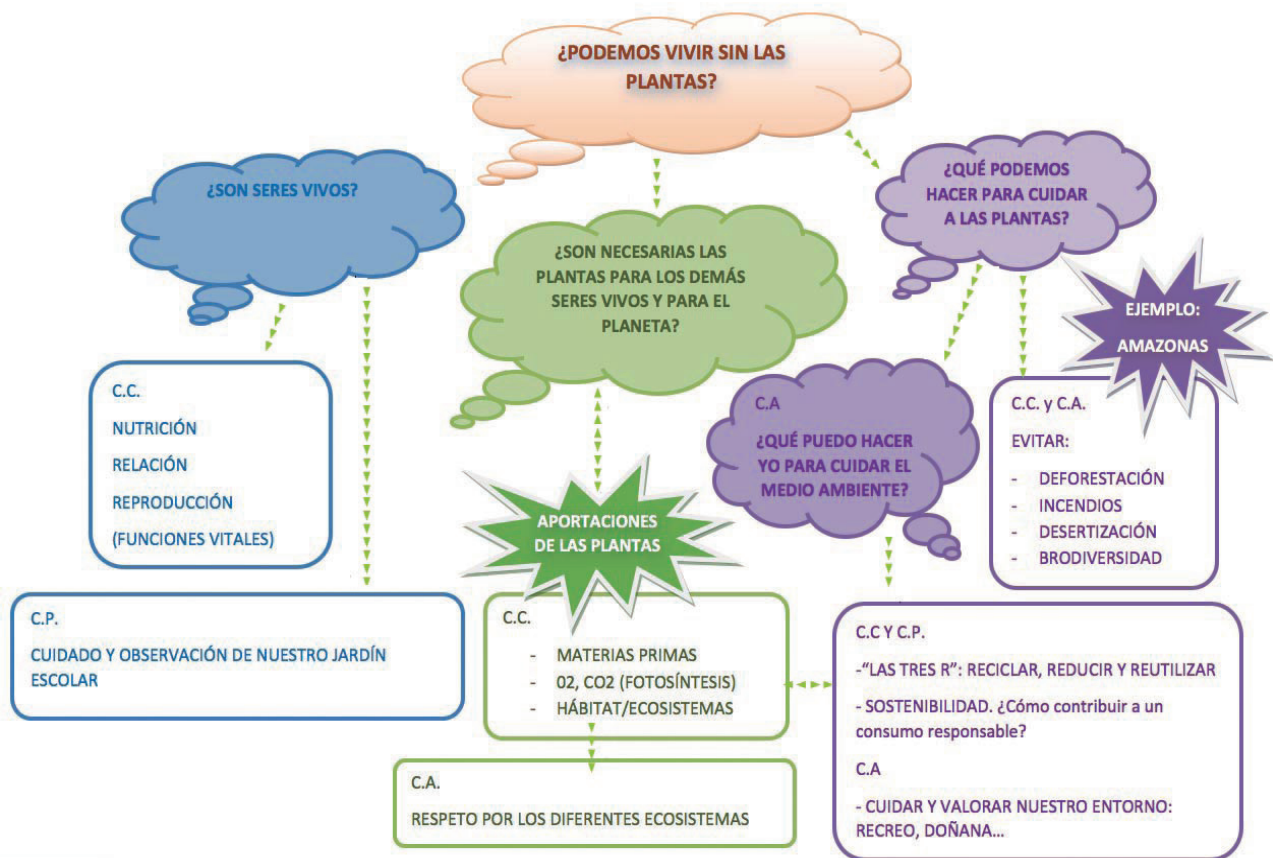
ACTIVIDADES DE DESARROLLO	SOBRESALIENTE	NOTABLE	SUFICIENTE	INSUFICIENTE
IDENTIFICAR SEMILLAS	Identifica las distintas semillas presentadas	Identifica la mayoría de las semillas	Identifica solo algunas semillas	No identifica semillas
RECONOCER ELEMENTOS NECESARIOS PARA PLANTAR UNA SEMILLA: TIERRA O SUSTRATO, AGUA, SEMILLA Y ABONO.	Reconoce los elementos necesarios para plantar una semilla y los utiliza	Reconoce casi todos los elementos	Solo reconoce algunos	No los reconoce
OBSERVAR Y REGISTRAR EL CRECIMIENTO DE UNA SEMILLA.	Observa y registra el crecimiento en su cuaderno de campo con precisión, limpieza y orden	Observa y registra el crecimiento en su cuaderno de campo pero no respeta el orden o la limpieza	Observa y registra en el cuaderno de campo con algún error	No anota en su cuaderno de campo o lo anota mal, sin orden y/o limpieza
IDENTIFICAR Y DIBUJAR LAS PARTES DE UNA PLANTA	Identifica y dibuja las partes de una planta	Identifica pero no dibuja las partes de una planta	Identifica solo algunas partes de las plantas	No identifica las partes de una planta
IDENTIFICAR LAS FUNCIONES VITALES EN LAS PLANTAS DEL AULA: NACEN, SE ALIMENTAN Y CRECEN, SE RELACIONAN, SE REPRODUCEN Y MUEREN.	Identifica todas las funciones vitales que se producen en la plantas del aula	Identifica la mayoría de las funciones vitales	Identifica, al menos, tres de las funciones vitales	Solo identifica una o dos funciones vitales
VISIONADO DE VIDEOS SOBRE LAS PLANTAS, SU CRECIMIENTO, PARTES, FOTOSÍNTESIS...	Está atento/a, respeta a sus compañeros así como las normas de aula	Muestra interés por el visionado del video pero, alguna vez, realiza intervenciones inadecuadas	Muestra interés por la actividad pero no siempre respeta las norma	No muestra interés ni respeta las normas
EXTRAPOLA LO APRENDIDO AL ENTORNO PRÓXIMO	Aplica lo aprendido en el aula a su entorno próximo con ejemplos claros	Aplica lo aprendido en el aula, pero tiene dificultad para proponer ejemplos	Es consciente de lo aprendido pero no es capaz de relacionarlo con claridad	No ha asimilado lo trabajado en clase y por supuesto no es capaz de relacionar nada
INVESTIGA Y RECOGE EN SU CUADERNO DE CAMPO: <ul style="list-style-type: none"> • Por dónde se nutren las plantas • Qué sustancias absorben por las raíces • Qué necesitan, además de agua y sales minerales • Que sustancia desprenden cuando realizan la fotosíntesis • Qué utilidad tiene el oxígeno para el resto de seres vivos y nuestro planeta • Qué otros elementos y materias nos aportan las plantas • Hay objetos en clase que procedan de las plantas 	Tiene una actitud positiva ante la investigación autónoma y es capaz de recoger en su cuaderno de campo todos los ítems	Tiene una actitud positiva para la investigación autónoma y tiene interés en la recogida de información en el cuaderno de campo, pero necesita de cierta ayuda exterior	Necesita ayuda en la observación y recogida de datos pero su actitud es positiva y de interés	No muestra interés en la observación ni en la recogida de datos
VISIONADO DE UN DOCUMENTAL SOBRE DISTINTOS ECOSISTEMAS Y POSTERIOR COMENTARIO	Actitud positiva y participativa ante el visionado y el posterior comentario delo mismo	Actitud positiva pero poco participativa	Actitud positiva ante el visionado pero no participa en los comentarios	Actitud negativa y nada participativa ante las dos actividades
ESCRIBIR UN TEXTO SOBRE LAS RELACIONES ENTRE ANIMALES, PLANTAS Y SUELO	Escribe un texto de forma legible y entendible en el que habla sobre las relaciones entre animales, plantas y suelo	Escribe un texto en el que habla sobre las relaciones entre animales, plantas y suelo	Escribe frases en las que intenta explicar las relaciones entre animales, plantas y suelo, pero su lectura es poco legible	No es capaz de escribir frases ni textos relacionados con el tema
IDENTIFICAR LAS CAUSAS DEL DETERIORO DE NUESTRA BIODIVERSIDAD: DEFORESTACIÓN, DESERTIZACIÓN, INCENDIOS	Identifica las causas del deterioro de nuestra biodiversidad aportando una actitud crítica constructiva	Identifica las causas del deterioro de la biodiversidad, pero no es capaz de hacer aportaciones constructivas al tema	Permanece atento/a a la actividad identificando algunas causas pero no hace ninguna aportación	No identifica ni realiza ninguna aportación a la clase
VISIONAR Y COMENTAR ORALMENTE UN DOCUMENTAL SOBRE EL DETERIORO DE LA SELVA DEL AMAZONAS	Mantiene una actitud positiva ante el visionado y participa activamente en el comentario del documental	La actitud es bastante positiva, participa en el comentario, pero estos no están bien definidos	La actitud ante el visionado es positiva pero los comentarios no están relacionados con lo expuesto	La actitud es negativa y no participa





ACTIVIDADES DE CONCLUSIÓN	SOBRESALIENTE	NOTABLE	SUFICIENTE	INSUFICIENTE
REALIZACIÓN DE UNA AUDITORÍA AMBIENTAL EN EL CENTRO, PUEBLO...	Participa activamente en todas las actividades planteadas en la ejecución de la auditoría	Participa en casi todas las actividades planteadas	Participa solo en algunas de las actividades planteadas en la elaboración de la auditoría	No participa ni muestra interés
ELABORACIÓN DE UN CÓDIGO DE CONDUCTA	Participa activamente en la elaboración del código de conducta, aportando ideas valiosas	Participa activamente en la elaboración del código de conducta	La aportación es positiva pero no aporta ideas	No muestra interés
DIFUSIÓN DEL CÓDIGO DE CONDUCTA	Tiene bastante interés y compromiso por difundir el código de conducta	Tiene interés en la difusión	Presenta interés pero aún el compromiso es escaso	No muestra interés ni compromiso por la difusión del código de conducta
PLANTAR UN HUERTO ESCOLAR	Colabora y se muestra entusiasta ante el proyecto	Muestra interés	Participa pero sin mostrar interés en todo el proceso	No participa ni muestra interés a lo largo de todo el proyecto

Mapa conceptual:



C.C: Contenidos conceptuales
 C.P: Contenidos procedimentales
 C.A: Contenidos actitudinales

